

PIANO DI SICUREZZA E COORDINAMENTO

(Allegato XV e art. 100 del D.Lgs. 9 aprile 2008, n. 81 e s.m.i.)
(D.Lgs. 3 agosto 2009, n. 106)

OGGETTO: Interventi Napoli Capitale dello Sport 2026
Attrezzature sportive all'aperto in via Comunale Napoli a Pianura.
CUP B62F25000240004

COMMITTENTE: Comune di Napoli.

CANTIERE: Via Comunale Napoli, Napoli (Napoli)

Napoli, 12/03/2025

IL COORDINATORE DELLA SICUREZZA

(_____)

per presa visione

IL COMMITTENTE

(_____)

LAVORO

(punto 2.1.2, lettera a, punto 1, Allegato XV del D.Lgs. 81/2008 e s.m.i.)

CARATTERISTICHE GENERALI DELL'OPERA:

Natura dell'Opera: **Opera Edile**
OGGETTO: **Interventi Napoli Capitale dello Sport 2026**
Attrezzature sportive all'aperto in via Comunale Napoli a Pianura.
CUP B62F25000240004

Importo presunto dei Lavori: **85'517,49 euro**

Dati del CANTIERE:

Indirizzo: **Via Comunale Napoli**
CAP: **80126**
Città: **Napoli (Napoli)**

COMMITTENTI

DATI COMMITTENTE:

Ragione sociale: **Comune di Napoli**

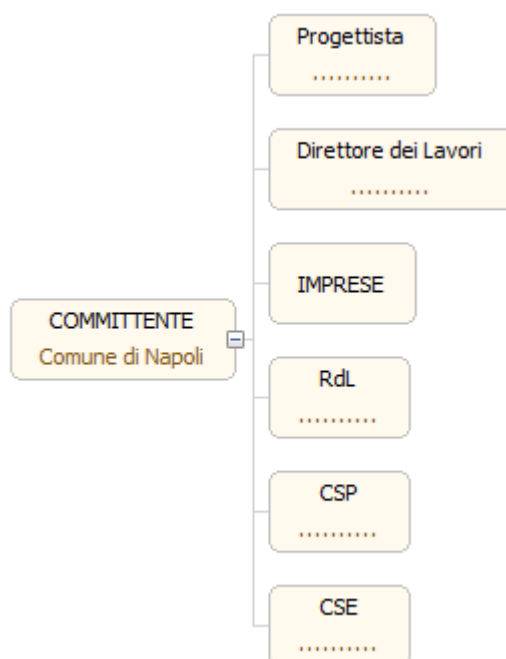
RESPONSABILI

(punto 2.1.2, lettera b, punto 1, Allegato XV del D.Lgs. 81/2008 e s.m.i.)

IMPRESE

(punto 2.1.2, lettera b, punto 1, Allegato XV del D.Lgs. 81/2008 e s.m.i.)

ORGANIGRAMMA DEL CANTIERE



DOCUMENTAZIONE

DESCRIZIONE DEL CONTESTO IN CUI È COLLOCATA L'AREA DEL CANTIERE

(punto 2.1.2, lettera a, punto 2, Allegato XV del D.Lgs. 81/2008 e s.m.i.)

L'area in oggetto è un'area posta in un'area popolare in una posizione di cerniera tra gli insediamenti realizzati nell'ambito degli P.S.E.R. realizzati a seguito del terremoto del 1980 e la Pianura storica. Dal punto di vista urbanistico l'area rientra, ai sensi della Variante generale al PRG di Napoli, come risulta dalla tavola della zonizzazione, nella zona B - agglomerati urbani di recente formazione - sottozona Bb - espansione recente disciplinata dagli artt. 31 e 33 delle norme di attuazione della variante per il centro storico, la zona orientale e la zona nord-occidentale.

DESCRIZIONE SINTETICA DELL'OPERA

(punto 2.1.2, lettera a, punto 3, Allegato XV del D.Lgs. 81/2008 e s.m.i.)

La prima fase dell'intervento prevede un'azione di bonifica e messa in sicurezza dell'area, comprendente:

- Rimozione della vegetazione infestante e delle erbacce presenti lungo i percorsi, le superfici sportive e le aree perimetrali.
- Potatura e sistemazione delle alberature esistenti, con eventuale abbattimento di esemplari compromessi o pericolanti.
- Pulizia generale dell'area e smaltimento dei materiali di risulta.

Successivamente si procederà alla riqualificazione delle superfici sportive esistenti:

- Campo da calcio a 5: verrà ripristinata la superficie mediante levigatura e applicazione di rivestimento liquido monocomponente formulato con resine all'acqua per rivestimenti multiuso, al fine di garantire durabilità, aderenza e sicurezza.
- Pista rettilinea: anch'essa sarà oggetto di pulizia, ripristino e resinatura. La pista verrà riconfigurata in modo multifunzionale, suddividendola in due aree distinte: un campo da mini-volley, tracciato su una porzione della pista, con predisposizione per l'installazione della rete e un'area basket, con l'installazione di un canestro a parete o su palo, per consentire l'allenamento libero e l'attività ricreativa.

AREA DEL CANTIERE

Individuazione, analisi e valutazione dei rischi concreti

(punto 2.1.2, lettera c, Allegato XV del D.Lgs. 81/2008 e s.m.i.)

Scelte progettuali ed organizzative, procedure, misure preventive e protettive

(punto 2.1.2, lettera d, punto 1, Allegato XV del D.Lgs. 81/2008 e s.m.i.)

\$CANCELLARE\$

In questo raggruppamento andranno considerate le situazioni di pericolosità relative sia alle caratteristiche dell'area su cui dovrà essere installato il cantiere, sia al contesto all'interno del quale esso stesso andrà a collocarsi.

Secondo quanto richiesto dall' Allegato XV del D.Lgs. 81/2008 tale valutazione, riferita almeno agli elementi di cui all'Allegato XV.2, dovrà riguardare i seguenti aspetti:

Caratteristiche area del cantiere, dove andranno indicati i rischi, e le misure preventive, legati alla specifica condizione dell'area del cantiere (ad es. le condizioni geomorfologiche del terreno, l'eventuale presenza di sottoservizi, ecc.);

[D.Lgs. 81/2008, Allegato XV, punto 2.1.2, lett. c) e d) punto 1 - punto 2.2.1, lett. a)]

Fattori esterni che comportano rischi per il cantiere, dove dovranno essere valutati i rischi, e le misure preventive, trasmessi dall'ambiente circostante ai lavoratori operanti sul cantiere (ad es. presenza di altro cantiere preesistente, di viabilità ad elevata percorrenza, ecc.);

[D.Lgs. 81/2008, Allegato XV, punto 2.1.2, lett. c) e d) punto 1 - punto 2.2.1, lett. b)]

Rischi che le lavorazioni di cantiere comportano per l'area circostante, dove dovranno essere valutati i rischi, e le misure preventive, conseguenti alle lavorazioni che si svolgono sul cantiere e trasmessi all'ambiente circostante (ad es. rumori, polveri, caduta di materiali dall'alto, ecc);

[D.Lgs. 81/2008, Allegato XV, punto 2.1.2, lett. c) e d) punto 1 - punto 2.2.1, lett. c)]

Descrizione caratteristiche idrogeologiche, ove le caratteristiche dell'opera lo richieda, dove dovrà essere inserita una breve descrizione delle caratteristiche idrogeologiche del terreno. Qualora fosse disponibile una specifica relazione, potrà rinviarsi ad essa nel punto "Conclusioni Generali", dove verranno menzionati tutti gli allegati al Piano di Sicurezza.

[D.Lgs. 81/2008, Allegato XV, punto 2.1.4]

\$CANCELLARE\$

CARATTERISTICHE AREA DEL CANTIERE

(punto 2.2.1, lettera a, Allegato XV del D.Lgs. 81/2008 e s.m.i.)

Alberi

Misure Preventive e Protettive generali:

- 1) Alberi: misure organizzative;

Prescrizioni Organizzative:

Opere provvisoriale e di protezione. Per i lavori in prossimità di alberi, ma che non interessano direttamente questi ultimi, il possibile rischio d'urto da parte di mezzi d'opera (gru, autocarri, ecc), deve essere evitato mediante opportune segnalazioni o opere provvisoriale e di protezione. Le misure si possono differenziare sostanzialmente per quanto concerne la loro progettazione, che deve tener conto dei vincoli specifici richiesti dalla presenza del particolare fattore ambientale.

Rischi specifici:

- 1) Caduta di materiale dall'alto o a livello;
- 2) Investimento, ribaltamento;
- 3) Urti, colpi, impatti, compressioni;

FATTORI ESTERNI CHE COMPORTANO RISCHI PER IL CANTIERE

(punto 2.2.1, lettera b, Allegato XV del D.Lgs. 81/2008 e s.m.i.)

RISCHI CHE LE LAVORAZIONI DI CANTIERE COMPORTANO PER L'AREA CIRCOSTANTE

(punto 2.2.1, lettera c, Allegato XV del D.Lgs. 81/2008 e s.m.i.)

Abitazioni

Misure Preventive e Protettive generali:

- 1) Fonti inquinanti: misure organizzative;

Prescrizioni Organizzative:

Provvedimenti per la riduzione del rumore. In relazione alle specifiche attività svolte devono essere previste ed adottati tutti i provvedimenti necessari ad evitare o ridurre al minimo l'emissione di rumori, polveri, ecc. Al fine di limitare l'inquinamento acustico si può sia prevedere di ridurre l'orario di utilizzo delle macchine e degli impianti più rumorosi sia installare barriere contro la diffusione del rumore. Qualora le attività svolte comportino elevata rumorosità devono essere autorizzate dal Sindaco. Nelle lavorazioni che comportano la formazione di polveri devono essere adottati sistemi di abbattimento e di contenimento il più possibile vicino alla fonte. Nelle attività edili è sufficiente inumidire il materiale polverulento, segregare l'area di lavorazione per contenere l'abbattimento delle polveri nei lavori di sabbiatura, per il caricamento di silos, l'aria di spostamento deve essere raccolta e convogliata ad un impianto di depolverizzazione, ecc.

Rischi specifici:

- 1) Rumore;
- 2) Polveri;

DESCRIZIONE CARATTERISTICHE IDROGEOLOGICHE

(punto 2.1.4, Allegato XV del D.Lgs. 81/2008 e s.m.i.)

ORGANIZZAZIONE DEL CANTIERE

Individuazione, analisi e valutazione dei rischi concreti

(punto 2.1.2, lettera c, Allegato XV del D.Lgs. 81/2008 e s.m.i.)

Scelte progettuali ed organizzative, procedure, misure preventive e protettive

(punto 2.1.2, lettera d, punto 2, Allegato XV del D.Lgs. 81/2008 e s.m.i.)

\$CANCELLARE\$

In questo raggruppamento andranno considerate le situazioni di pericolosità, e le necessarie misure preventive, relative all'organizzazione del cantiere.

Secondo quanto richiesto dall'Allegato XV, punto 2.2.2 del D.Lgs. 81/2008 tale valutazione dovrà riguardare, in relazione alla tipologia del cantiere, l'analisi di almeno i seguenti aspetti:

- a) modalità da seguire per la recinzione del cantiere, gli accessi e le segnalazioni;
- b) servizi igienico-assistenziali;
- c) viabilità principale di cantiere;
- d) gli impianti di alimentazione e reti principali di elettricità, acqua, gas ed energia di qualsiasi tipo;
- e) gli impianti di terra e di protezione contro le scariche atmosferiche;
- f) le disposizioni per dare attuazione a quanto previsto dall'art. 102 del D.Lgs. 81/2008 (Consultazione del RLS);
- g) le disposizioni per dare attuazione a quanto previsto dall'art. 92, comma 1, lettera c) (Cooperazione e coordinamento delle attività);
- h) le eventuali modalità di accesso dei mezzi di fornitura dei materiali;
- i) la dislocazione degli impianti di cantiere;
- l) la dislocazione delle zone di carico e scarico;
- m) le zone di deposito attrezzature e di stoccaggio materiali e dei rifiuti;
- n) le eventuali zone di deposito dei materiali con pericolo d'incendio o di esplosione.

\$CANCELLARE\$

SEGNALETICA GENERALE PREVISTA NEL CANTIERE

	Pericolo generico.
	Divieto di accesso alle persone non autorizzate.
	Vietato l'accesso ai non addetti ai lavori
 	Obbligo uso mezzi di protezione personale in dotazione a ciascuno
	Uscita autoveicoli

LAVORAZIONI e loro INTERFERENZE

Individuazione, analisi e valutazione dei rischi concreti

(punto 2.1.2, lettera c, Allegato XV del D.Lgs. 81/2008 e s.m.i.)

Scelte progettuali ed organizzative, procedure, misure preventive e protettive

(punto 2.1.2, lettera d, punto 3, Allegato XV del D.Lgs. 81/2008 e s.m.i.)

Recinzione e apprestamenti del cantiere

La Lavorazione è suddivisa nelle seguenti Fasi e Sottofasi:

Realizzazione della recinzione e degli accessi al cantiere



Allestimento di depositi, zone per lo stoccaggio dei materiali e per gli impianti fissi

Allestimento di servizi igienico-assistenziali del cantiere

Realizzazione della recinzione e degli accessi al cantiere (fase)

Realizzazione della recinzione di cantiere, al fine di impedire l'accesso involontario dei non addetti ai lavori, e degli accessi al cantiere, per mezzi e lavoratori.

Segnaletica specifica della Lavorazione:

- 1) segnale:  Divieto di accesso alle persone non autorizzate;
- 2) segnale:  Pericolo generico;

Macchine utilizzate:

- 1) Autocarro.

Rischi generati dall'uso delle macchine:

Cesoimenti, stritolamenti; Getti, schizzi; Inalazione polveri, fibre; Rumore; Incendi, esplosioni; Investimento, ribaltamento; Urti, colpi, impatti, compressioni; Vibrazioni.

Lavoratori impegnati:

- 1) Addetto alla realizzazione della recinzione e degli accessi al cantiere;

Misure Preventive e Protettive, aggiuntive a quelle riportate nell'apposito successivo capitolo:

- a) DPI: addetto alla realizzazione della recinzione e degli accessi al cantiere;

Prescrizioni Organizzative:

Devono essere forniti: a) casco; b) occhiali protettivi; c) guanti; d) calzature di sicurezza; e) indumenti protettivi.

Riferimenti Normativi:

D.Lgs. 9 aprile 2008 n. 81, Art. 75.

Rischi a cui è esposto il lavoratore:

- a) M.M.C. (sollevamento e trasporto);

Attrezzi utilizzati dal lavoratore:

- a) Attrezzi manuali;
- b) Scala semplice;
- c) Sega circolare;
- d) Smerigliatrice angolare (flessibile);
- e) Trapano elettrico;

Rischi generati dall'uso degli attrezzi:

Punture, tagli, abrasioni; Urti, colpi, impatti, compressioni; Caduta dall'alto; Movimentazione manuale dei carichi; Elettrocuzione; Inalazione polveri, fibre; Rumore; Scivolamenti, cadute a livello; Vibrazioni.

Allestimento di depositi, zone per lo stoccaggio dei materiali e per gli impianti fissi (fase)

Allestimento di depositi per materiali e attrezzature, zone scoperte per lo stoccaggio dei materiali e zone per l'installazione di

impianti fissi di cantiere.

Macchine utilizzate:

- 1) Autocarro;
- 2) Autogru.

Rischi generati dall'uso delle macchine:

Cesoiamenti, stritolamenti; Getti, schizzi; Inalazione polveri, fibre; Rumore; Incendi, esplosioni; Investimento, ribaltamento; Urti, colpi, impatti, compressioni; Vibrazioni; Caduta di materiale dall'alto o a livello; Elettrocuzione; Punture, tagli, abrasioni.

Lavoratori impegnati:

- 1) Addetto all'allestimento di depositi, zone per lo stoccaggio dei materiali e per gli impianti fissi;

Misure Preventive e Protettive, aggiuntive a quelle riportate nell'apposito successivo capitolo:

- a) DPI: addetto all'allestimento di depositi, zone per lo stoccaggio dei materiali e per gli impianti fissi;

Prescrizioni Organizzative:

Devono essere forniti: a) casco; b) occhiali protettivi; c) guanti; d) calzature di sicurezza; e) indumenti protettivi.

Riferimenti Normativi:

D.Lgs. 9 aprile 2008 n. 81, Art. 75.

Rischi a cui è esposto il lavoratore:

- a) Caduta di materiale dall'alto o a livello;

Attrezzi utilizzati dal lavoratore:

- a) Attrezzi manuali;
- b) Scala semplice;
- c) Sega circolare;
- d) Smerigliatrice angolare (flessibile);
- e) Trapano elettrico;

Rischi generati dall'uso degli attrezzi:

Punture, tagli, abrasioni; Urti, colpi, impatti, compressioni; Caduta dall'alto; Movimentazione manuale dei carichi; Elettrocuzione; Inalazione polveri, fibre; Rumore; Scivolamenti, cadute a livello; Vibrazioni.

Allestimento di servizi igienico-assistenziali del cantiere (fase)

Allestimento di servizi igienico-sanitari in strutture prefabbricate appositamente approntate.

Macchine utilizzate:

- 1) Autocarro;
- 2) Autogru.

Rischi generati dall'uso delle macchine:

Cesoiamenti, stritolamenti; Getti, schizzi; Inalazione polveri, fibre; Rumore; Incendi, esplosioni; Investimento, ribaltamento; Urti, colpi, impatti, compressioni; Vibrazioni; Caduta di materiale dall'alto o a livello; Elettrocuzione; Punture, tagli, abrasioni.

Lavoratori impegnati:

- 1) Addetto all'allestimento di servizi igienico-assistenziali del cantiere;

Misure Preventive e Protettive, aggiuntive a quelle riportate nell'apposito successivo capitolo:

- a) DPI: addetto all'allestimento di servizi igienico-assistenziali del cantiere;

Prescrizioni Organizzative:

Devono essere forniti: a) casco; b) occhiali protettivi; c) guanti; d) calzature di sicurezza; e) indumenti protettivi.

Riferimenti Normativi:

D.Lgs. 9 aprile 2008 n. 81, Art. 75.

Rischi a cui è esposto il lavoratore:

- a) Caduta di materiale dall'alto o a livello;

Attrezzi utilizzati dal lavoratore:

- a) Attrezzi manuali;
- b) Scala semplice;
- c) Sega circolare;
- d) Smerigliatrice angolare (flessibile);
- e) Trapano elettrico;

Rischi generati dall'uso degli attrezzi:

Punture, tagli, abrasioni; Urti, colpi, impatti, compressioni; Caduta dall'alto; Movimentazione manuale dei carichi; Elettrocuzione; Inalazione polveri, fibre; Rumore; Scivolamenti, cadute a livello; Vibrazioni.

Demolizioni e rimozioni

La Lavorazione è suddivisa nelle seguenti Fasi e Sottofasi:

Scavo di pulizia generale dell'area del cantiere

Rimozione di recinzioni e cancelli

Scavo di pulizia generale dell'area del cantiere (fase)

Scavo di pulizia generale dell'area di cantiere eseguito con mezzi meccanici.

Macchine utilizzate:

- 1) Autocarro;
- 2) Pala meccanica.

Rischi generati dall'uso delle macchine:

Cesoamenti, stritolamenti; Getti, schizzi; Inalazione polveri, fibre; Rumore; Incendi, esplosioni; Investimento, ribaltamento; Urti, colpi, impatti, compressioni; Vibrazioni; Scivolamenti, cadute a livello.

Lavoratori impegnati:

- 1) Addetto allo scavo di pulizia generale dell'area di cantiere;

Misure Preventive e Protettive, aggiuntive a quelle riportate nell'apposito successivo capitolo:

- a) DPI: addetto allo scavo di pulizia generale dell'area di cantiere;

Prescrizioni Organizzative:

Devono essere forniti: a) casco; b) otoprotettori; c) maschera antipolvere; d) guanti; e) calzature di sicurezza; f) indumenti protettivi; g) indumenti ad alta visibilità.

Riferimenti Normativi:

D.Lgs. 9 aprile 2008 n. 81, Art. 75.

Rischi a cui è esposto il lavoratore:

- a) Investimento, ribaltamento;
- b) M.M.C. (sollevamento e trasporto);

Attrezzi utilizzati dal lavoratore:

- a) Attrezzi manuali;

Rischi generati dall'uso degli attrezzi:

Punture, tagli, abrasioni; Urti, colpi, impatti, compressioni.

Rimozione di recinzioni e cancelli (fase)

Rimozione di recinzioni e cancelli. Durante la fase lavorativa si prevede il trasporto del materiale di risulta, la cernita e l'accatastamento dei materiali eventualmente recuperabili.

Macchine utilizzate:

- 1) Autocarro.

Rischi generati dall'uso delle macchine:

Cesoamenti, stritolamenti; Getti, schizzi; Inalazione polveri, fibre; Rumore; Incendi, esplosioni; Investimento, ribaltamento; Urti, colpi, impatti, compressioni; Vibrazioni.

Lavoratori impegnati:

- 1) Addetto alla rimozione di recinzioni e cancelli;

Misure Preventive e Protettive, aggiuntive a quelle riportate nell'apposito successivo capitolo:

- a) DPI: addetto alla rimozione di recinzioni e cancelli;

Prescrizioni Organizzative:

Devono essere forniti: a) casco; b) otoprotettori; c) occhiali protettivi; d) maschera antipolvere; e) guanti; f) calzature di sicurezza; g) indumenti protettivi.

Riferimenti Normativi:

D.Lgs. 9 aprile 2008 n. 81, Art. 75.

Rischi a cui è esposto il lavoratore:

- a) M.M.C. (sollevamento e trasporto);
- b) Rumore;
- c) R.O.A. (operazioni di saldatura);

d) Vibrazioni;

Attrezzi utilizzati dal lavoratore:

- a) Attrezzi manuali;
- b) Martello demolitore elettrico;
- c) Smerigliatrice angolare (flessibile);
- d) Saldatrice elettrica;

Rischi generati dall'uso degli attrezzi:

Punture, tagli, abrasioni; Urti, colpi, impatti, compressioni; Elettrocuzione; Inalazione polveri, fibre; Rumore; Vibrazioni; Inalazione fumi, gas, vapori; Incendi, esplosioni; Radiazioni non ionizzanti.

Opere edili

La Lavorazione è suddivisa nelle seguenti Fasi e Sottofasi:

Realizzazione di muretti a secco

Posa di pavimentazione sintetica per impianti sportivi

Realizzazione di muretti a secco (fase)

Realizzazione di muretti a secco, tramite la disposizione di due file parallele di pietre grosse, detta "piede", e sovrapposizione di strati successivi di pietre, senza aggiunta di leganti.

Macchine utilizzate:

- 1) Autocarro con gru.

Rischi generati dall'uso delle macchine:

Cesoamenti, stritolamenti; Elettrocuzione; Getti, schizzi; Incendi, esplosioni; Investimento, ribaltamento; Punture, tagli, abrasioni; Rumore; Urti, colpi, impatti, compressioni; Vibrazioni.

Lavoratori impegnati:

- 1) Addetto alla realizzazione di muretti a secco;

Misure Preventive e Protettive, aggiuntive a quelle riportate nell'apposito successivo capitolo:

- a) DPI: addetto alla realizzazione di muretti a secco;

Prescrizioni Organizzative:

Devono essere forniti: a) casco; b) occhiali protettivi; c) guanti; d) calzature di sicurezza.

Riferimenti Normativi:

D.Lgs. 9 aprile 2008 n. 81, Art. 75.

Rischi a cui è esposto il lavoratore:

- a) Caduta di materiale dall'alto o a livello;
- b) M.M.C. (sollevamento e trasporto);
- c) Punture, tagli, abrasioni;
- d) Urti, colpi, impatti, compressioni;

Attrezzi utilizzati dal lavoratore:

- a) Attrezzi manuali;

Rischi generati dall'uso degli attrezzi:

Punture, tagli, abrasioni; Urti, colpi, impatti, compressioni.

Posa di pavimentazione sintetica per impianti sportivi (fase)

Posa di pavimentazione sintetica per impianti sportivi, su massetto di sottofondo precedentemente realizzato.

Macchine utilizzate:

- 1) Autocarro.

Rischi generati dall'uso delle macchine:

Cesoamenti, stritolamenti; Getti, schizzi; Inalazione polveri, fibre; Rumore; Incendi, esplosioni; Investimento, ribaltamento; Urti, colpi, impatti, compressioni; Vibrazioni.

Lavoratori impegnati:

- 1) Addetto alla posa di pavimentazione sintetica per impianti sportivi;

Misure Preventive e Protettive, aggiuntive a quelle riportate nell'apposito successivo capitolo:

- a) DPI: addetto alla posa di pavimentazione sintetica per impianti sportivi;

Prescrizioni Organizzative:

Devono essere forniti: a) casco; b) occhiali protettivi; c) guanti; d) calzature di sicurezza; e) indumenti protettivi.

Riferimenti Normativi:

D.Lgs. 9 aprile 2008 n. 81, Art. 75.

Attrezzi utilizzati dal lavoratore:

a) Attrezzi manuali;

Rischi generati dall'uso degli attrezzi:

Punture, tagli, abrasioni; Urti, colpi, impatti, compressioni.

Opere in ferro

La Lavorazione è suddivisa nelle seguenti Fasi e Sottofasi:

Posa di recinzioni e cancellate

Posa di recinzioni e cancellate (fase)

Posa su fondazione in cls precedentemente realizzata di recinzioni e cancellate.

Macchine utilizzate:

1) Autocarro con gru.

Rischi generati dall'uso delle macchine:

Cesoamenti, stritolamenti; Elettrocuzione; Getti, schizzi; Incendi, esplosioni; Investimento, ribaltamento; Punture, tagli, abrasioni; Rumore; Urti, colpi, impatti, compressioni; Vibrazioni.

Lavoratori impegnati:

1) Addetto alla posa di recinzioni e cancellate;

Misure Preventive e Protettive, aggiuntive a quelle riportate nell'apposito successivo capitolo:

a) DPI: addetto alla posa di recinzioni e cancellate;

Prescrizioni Organizzative:

Devono essere forniti: a) casco; b) otoprotettori; c) occhiali protettivi; d) guanti; e) calzature di sicurezza; f) indumenti protettivi.

Riferimenti Normativi:

D.Lgs. 9 aprile 2008 n. 81, Art. 75.

Rischi a cui è esposto il lavoratore:

a) M.M.C. (sollevamento e trasporto);

b) R.O.A. (operazioni di saldatura);

Attrezzi utilizzati dal lavoratore:

a) Attrezzi manuali;

b) Saldatrice elettrica;

c) Scala semplice;

d) Smerigliatrice angolare (flessibile);

e) Trapano elettrico;

Rischi generati dall'uso degli attrezzi:

Punture, tagli, abrasioni; Urti, colpi, impatti, compressioni; Elettrocuzione; Inalazione fumi, gas, vapori; Incendi, esplosioni; Radiazioni non ionizzanti; Caduta dall'alto; Movimentazione manuale dei carichi; Inalazione polveri, fibre; Rumore; Vibrazioni.

Smobilizzo del cantiere

La Lavorazione è suddivisa nelle seguenti Fasi e Sottofasi:

Pulizia generale dell'area di cantiere

Smobilizzo del cantiere

Pulizia generale dell'area di cantiere (fase)

Pulizia generale dell'area di cantiere.

Lavoratori impegnati:

- 1) Addetto alla pulizia generale dell'area di cantiere;

Misure Preventive e Protettive, aggiuntive a quelle riportate nell'apposito successivo capitolo:

- a) DPI: addetto alla pulizia generale dell'area di cantiere;

Prescrizioni Organizzative:

Devono essere forniti: **a)** casco; **b)** occhiali protettivi; **c)** maschera antipolvere; **d)** guanti; **e)** calzature di sicurezza; **f)** indumenti protettivi; **g)** indumenti ad alta visibilità.

Riferimenti Normativi:

D.Lgs. 9 aprile 2008 n. 81, Art. 75.

Rischi a cui è esposto il lavoratore:

- a) Inalazione polveri, fibre;
b) Punture, tagli, abrasioni;

Attrezzi utilizzati dal lavoratore:

- a) Attrezzi manuali;
b) Aspiratore;
c) Soffiatore a zainetto;

Rischi generati dall'uso degli attrezzi:

Punture, tagli, abrasioni; Urti, colpi, impatti, compressioni; Elettrocuzione; Inalazione polveri, fibre; Rumore; Vibrazioni; Incendi, esplosioni.

Smobilizzo del cantiere (fase)

Smobilizzo del cantiere realizzato attraverso lo smontaggio delle postazioni di lavoro fisse, di tutti gli impianti di cantiere, delle opere provvisorie e di protezione e della recinzione posta in opera all'insediamento del cantiere stesso.

Macchine utilizzate:

- 1) Autocarro;
2) Autogru.

Rischi generati dall'uso delle macchine:

Cesoiamenti, stritolamenti; Getti, schizzi; Inalazione polveri, fibre; Rumore; Incendi, esplosioni; Investimento, ribaltamento; Urti, colpi, impatti, compressioni; Vibrazioni; Caduta di materiale dall'alto o a livello; Elettrocuzione; Punture, tagli, abrasioni.

Lavoratori impegnati:

- 1) Addetto allo smobilizzo del cantiere;

Misure Preventive e Protettive, aggiuntive a quelle riportate nell'apposito successivo capitolo:

- a) DPI: addetto allo smobilizzo del cantiere;

Prescrizioni Organizzative:

Devono essere forniti: **a)** casco; **b)** occhiali protettivi; **c)** guanti; **d)** calzature di sicurezza; **e)** indumenti protettivi.

Riferimenti Normativi:

D.Lgs. 9 aprile 2008 n. 81, Art. 75.

Rischi a cui è esposto il lavoratore:

- a) Caduta di materiale dall'alto o a livello;

Attrezzi utilizzati dal lavoratore:

- a) Attrezzi manuali;
b) Scala doppia;
c) Scala semplice;
d) Smerigliatrice angolare (flessibile);
e) Trapano elettrico;

Rischi generati dall'uso degli attrezzi:

Punture, tagli, abrasioni; Urti, colpi, impatti, compressioni; Caduta dall'alto; Cesoiamenti, stritolamenti; Movimentazione manuale dei carichi; Elettrocuzione; Inalazione polveri, fibre; Rumore; Vibrazioni.

RISCHI individuati nelle Lavorazioni e relative MISURE PREVENTIVE E PROTETTIVE.

rischi derivanti dalle lavorazioni e dall'uso di macchine ed attrezzi

Elenco dei rischi:

- 1) Caduta di materiale dall'alto o a livello;
- 2) Investimento, ribaltamento;
- 3) M.M.C. (sollevamento e trasporto);
- 4) R.O.A. (operazioni di saldatura);
- 5) Rumore;
- 6) Vibrazioni.

RISCHIO: "Caduta di materiale dall'alto o a livello"

MISURE PREVENTIVE e PROTETTIVE:

- a) **Nelle lavorazioni:** Allestimento di depositi, zone per lo stoccaggio dei materiali e per gli impianti fissi; Allestimento di servizi igienico-assistenziali del cantiere; Realizzazione di muretti a secco; Smobilizzo del cantiere;

Prescrizioni Esecutive:

Imbracatura dei carichi. Gli addetti all'imbracatura devono seguire le seguenti indicazioni: **a)** verificare che il carico sia stato imbracato correttamente; **b)** accompagnare inizialmente il carico fuori dalla zona di interferenza con attrezzature, ostacoli o materiali eventualmente presenti; **c)** allontanarsi dalla traiettoria del carico durante la fase di sollevamento; **d)** non sostare in attesa sotto la traiettoria del carico; **e)** avvicinarsi al carico in arrivo per pilotarlo fuori dalla zona di interferenza con eventuali ostacoli presenti; **f)** accertarsi della stabilità del carico prima di sganciarlo; **g)** accompagnare il gancio fuori dalla zona impegnata da attrezzature o materiali durante la manovra di richiamo.

RISCHIO: "Investimento, ribaltamento"

MISURE PREVENTIVE e PROTETTIVE:

- a) **Nelle lavorazioni:** Scavo di pulizia generale dell'area del cantiere;

Prescrizioni Esecutive:

Presenza di manodopera. Nei lavori di scavo con mezzi meccanici non devono essere eseguiti altri lavori che comportano la presenza di manodopera nel campo di azione dell'escavatore.

Riferimenti Normativi:

D.Lgs. 9 aprile 2008 n. 81, Art. 118.

RISCHIO: M.M.C. (sollevamento e trasporto)

MISURE PREVENTIVE e PROTETTIVE:

- a) **Nelle lavorazioni:** Realizzazione della recinzione e degli accessi al cantiere; Scavo di pulizia generale dell'area del cantiere; Rimozione di recinzioni e cancelli; Realizzazione di muretti a secco; Posa di recinzioni e cancellate;

Misure tecniche e organizzative:

Organizzazione del lavoro. Le attività lavorative devono essere organizzate tenuto conto delle seguenti indicazioni: **a)** l'ambiente di lavoro (temperatura, umidità e ventilazione) deve presentare condizioni microclimatiche adeguate; **b)** gli spazi dedicati alla movimentazione devono essere adeguati; **c)** il sollevamento dei carichi deve essere eseguito sempre con due mani e da una sola persona; **d)** il carico da sollevare non deve essere estremamente freddo, caldo o contaminato; **e)** le altre attività di movimentazione manuale devono essere minimali; **f)** deve esserci adeguata frizione tra piedi e pavimento; **g)** i gesti di sollevamento devono essere eseguiti in modo non brusco.

RISCHIO: R.O.A. (operazioni di saldatura)

MISURE PREVENTIVE e PROTETTIVE:

- a) **Nelle lavorazioni:** Rimozione di recinzioni e cancelli; Posa di recinzioni e cancellate;

Misure tecniche e organizzative:

Misure tecniche, organizzative e procedurali. Al fine di ridurre l'esposizione a radiazioni ottiche artificiali devono essere adottate le seguenti misure: **a)** durante le operazioni di saldatura devono essere adottati metodi di lavoro che comportano una minore esposizione alle radiazioni ottiche; **b)** devono essere applicate adeguate misure tecniche per ridurre l'emissione delle radiazioni ottiche, incluso, quando necessario, l'uso di dispositivi di sicurezza, schermatura o analoghi meccanismi di protezione della salute; **c)** devono essere predisposti opportuni programmi di manutenzione delle attrezzature per le operazioni di saldatura, dei luoghi di lavoro e delle postazioni di lavoro; **d)** i luoghi e le postazioni di lavoro devono essere progettati al fine di ridurre l'esposizione alle radiazioni ottiche prodotte dalle operazioni di saldatura; **e)** la durata delle operazioni di saldatura deve essere ridotta al minimo possibile; **f)** i lavoratori devono avere la disponibilità di adeguati dispositivi di protezione individuale dalle radiazioni ottiche prodotte durante le operazioni di saldatura; **g)** i lavoratori devono avere la disponibilità delle istruzioni del fabbricante delle attrezzature utilizzate nelle operazioni di saldatura; **h)** le aree in cui si effettuano operazioni di saldatura devono essere indicate con un'apposita segnaletica e l'accesso alle stesse deve essere limitato.

Dispositivi di protezione individuale:

Devono essere forniti: **a)** schermo facciale; **b)** maschera con filtro specifico.

RISCHIO: Rumore

MISURE PREVENTIVE e PROTETTIVE:

- a) **Nelle lavorazioni:** Rimozione di recinzioni e cancelli;

Fascia di appartenenza. Il livello di esposizione è "Maggiore dei valori superiori di azione: 85 dB(A) e 137 dB(C)".

Misure tecniche e organizzative:

Organizzazione del lavoro. Le attività lavorative devono essere organizzate tenuto conto delle seguenti indicazioni: **a)** scelta di attrezzature di lavoro adeguate, tenuto conto del lavoro da svolgere, che emettano il minor rumore possibile; **b)** adozione di metodi di lavoro che implicano una minore esposizione al rumore; **c)** riduzione del rumore mediante una migliore organizzazione del lavoro attraverso la limitazione della durata e dell'intensità dell'esposizione e l'adozione di orari di lavoro appropriati, con sufficienti periodi di riposo; **d)** adozione di opportuni programmi di manutenzione delle attrezzature e macchine di lavoro, del luogo di lavoro e dei sistemi sul posto di lavoro; **e)** progettazione della struttura dei luoghi e dei posti di lavoro al fine di ridurre l'esposizione al rumore dei lavoratori; **f)** adozione di misure tecniche per il contenimento del rumore trasmesso per via aerea, quali schermature, involucri o rivestimenti realizzati con materiali fonoassorbenti; **g)** adozione di misure tecniche per il contenimento del rumore strutturale, quali sistemi di smorzamento o di isolamento; **h)** locali di riposo messi a disposizione dei lavoratori con rumorosità ridotta a un livello compatibile con il loro scopo e le loro condizioni di utilizzo.

Dispositivi di protezione individuale:

Devono essere forniti: **a)** otoprotettori.

- b) **Nelle macchine:** Autocarro; Autogru; Pala meccanica; Autocarro con gru;

Fascia di appartenenza. Il livello di esposizione è "Minore dei valori inferiori di azione: 80 dB(A) e 135 dB(C)".

Misure tecniche e organizzative:

Organizzazione del lavoro. Le attività lavorative devono essere organizzate tenuto conto delle seguenti indicazioni: **a)** scelta di attrezzature di lavoro adeguate, tenuto conto del lavoro da svolgere, che emettano il minor rumore possibile; **b)** adozione di metodi di lavoro che implicano una minore esposizione al rumore; **c)** riduzione del rumore mediante una migliore organizzazione del lavoro attraverso la limitazione della durata e dell'intensità dell'esposizione e l'adozione di orari di lavoro appropriati, con sufficienti periodi di riposo; **d)** adozione di opportuni programmi di manutenzione delle attrezzature e macchine di lavoro, del luogo di lavoro e dei sistemi sul posto di lavoro; **e)** progettazione della struttura dei luoghi e dei posti di lavoro al fine di ridurre l'esposizione al rumore dei lavoratori; **f)** adozione di misure tecniche per il contenimento del rumore trasmesso per via aerea, quali schermature, involucri o rivestimenti realizzati con materiali fonoassorbenti; **g)** adozione di misure tecniche per il contenimento del rumore strutturale, quali sistemi di smorzamento o di isolamento; **h)** locali di riposo messi a disposizione dei lavoratori con rumorosità ridotta a un livello compatibile con il loro scopo e le loro condizioni di utilizzo.

RISCHIO: Vibrazioni

MISURE PREVENTIVE e PROTETTIVE:

a) Nelle lavorazioni: Rimozione di recinzioni e cancelli;

Fascia di appartenenza. Mano-Braccio (HAV): "Compreso tra 2,5 e 5,0 m/s²"; Corpo Intero (WBV): "Non presente".

Misure tecniche e organizzative:

Misure generali. I rischi, derivanti dall'esposizione dei lavoratori a vibrazioni, devono essere eliminati alla fonte o ridotti al minimo.

Dispositivi di protezione individuale:

Devono essere forniti: **a)** indumenti protettivi; **b)** guanti antivibrazione; **c)** maniglie antivibrazione.

b) Nelle macchine: Autocarro; Autogru; Autocarro con gru;

Fascia di appartenenza. Mano-Braccio (HAV): "Non presente"; Corpo Intero (WBV): "Inferiore a 0,5 m/s²".

Misure tecniche e organizzative:

Misure generali. I rischi, derivanti dall'esposizione dei lavoratori a vibrazioni, devono essere eliminati alla fonte o ridotti al minimo.

c) Nelle macchine: Pala meccanica;

Fascia di appartenenza. Mano-Braccio (HAV): "Non presente"; Corpo Intero (WBV): "Compreso tra 0,5 e 1 m/s²".

Misure tecniche e organizzative:

Misure generali. I rischi, derivanti dall'esposizione dei lavoratori a vibrazioni, devono essere eliminati alla fonte o ridotti al minimo.

Organizzazione del lavoro. Le attività lavorative devono essere organizzate tenuto conto delle seguenti indicazioni: **a)** i metodi di lavoro adottati devono essere quelli che richiedono la minore esposizione a vibrazioni meccaniche; **b)** la durata e l'intensità dell'esposizione a vibrazioni meccaniche deve essere opportunamente limitata al minimo necessario per le esigenze della lavorazione; **c)** l'orario di lavoro deve essere organizzato in maniera appropriata al tipo di lavoro da svolgere; **d)** devono essere previsti adeguati periodi di riposo in funzione del tipo di lavoro da svolgere.

Attrezzature di lavoro. Le attrezzature di lavoro impiegate: **a)** devono essere adeguate al lavoro da svolgere; **b)** devono essere concepite nel rispetto dei principi ergonomici; **c)** devono produrre il minor livello possibile di vibrazioni, tenuto conto del lavoro da svolgere; **d)** devono essere soggette ad adeguati programmi di manutenzione.

Dispositivi di protezione individuale:

Devono essere forniti: **a)** indumenti protettivi; **b)** dispositivi di smorzamento; **c)** sedili ammortizzanti.

ATTREZZATURE utilizzate nelle Lavorazioni

Elenco degli attrezzi:

- 1) Aspiratore;
- 2) Attrezzi manuali;
- 3) Martello demolitore elettrico;
- 4) Saldatrice elettrica;
- 5) Scala doppia;
- 6) Scala semplice;
- 7) Sega circolare;
- 8) Smerigliatrice angolare (flessibile);
- 9) Soffiatore a zainetto;
- 10) Trapano elettrico.

Aspiratore

L'aspiratore è un'attrezzatura utilizzata per l'asportazione e recupero di polvere e altre particelle solide.

Rischi generati dall'uso dell'Attrezzo:

- 1) Elettrocuzione;
- 2) Inalazione polveri, fibre;
- 3) Rumore;
- 4) Vibrazioni;

Misure Preventive e Protettive relative all'Attrezzo:

- 1) DPI: utilizzatore aspiratore;

Prescrizioni Organizzative:

Devono essere forniti: **a)** otoprotettori; **b)** maschera antipolvere; **c)** guanti; **d)** calzature di sicurezza; **e)** indumenti protettivi.

Attrezzi manuali

Gli attrezzi manuali, presenti in tutte le fasi lavorative, sono sostanzialmente costituiti da una parte destinata all'impugnatura ed un'altra, variamente conformata, alla specifica funzione svolta.

Rischi generati dall'uso dell'Attrezzo:

- 1) Punture, tagli, abrasioni;
- 2) Urti, colpi, impatti, compressioni;

Misure Preventive e Protettive relative all'Attrezzo:

- 1) DPI: utilizzatore attrezzi manuali;

Prescrizioni Organizzative:

Devono essere forniti: **a)** casco; **b)** occhiali protettivi; **c)** guanti; **d)** calzature di sicurezza.

Martello demolitore elettrico

Il martello demolitore è un'attrezzatura la cui utilizzazione risulta necessaria ogni qualvolta si presenti l'esigenza di un elevato numero di colpi ed una battuta potente.

Rischi generati dall'uso dell'Attrezzo:

- 1) Elettrocuzione;
- 2) Inalazione polveri, fibre;
- 3) Rumore;
- 4) Urti, colpi, impatti, compressioni;
- 5) Vibrazioni;

Misure Preventive e Protettive relative all'Attrezzo:

- 1) DPI: utilizzatore martello demolitore elettrico;

Prescrizioni Organizzative:

Devono essere forniti: **a)** casco; **b)** otoprotettori; **c)** occhiali protettivi; **d)** maschera antipolvere; **e)** guanti antivibrazioni; **f)**

calzature di sicurezza; g) indumenti protettivi.

Saldatrice elettrica

La saldatrice elettrica è un utensile ad arco o a resistenza per l'effettuazione di saldature elettriche.

Rischi generati dall'uso dell'Attrezzo:

- 1) Elettrocuzione;
- 2) Inalazione fumi, gas, vapori;
- 3) Incendi, esplosioni;
- 4) Radiazioni non ionizzanti;

Misure Preventive e Protettive relative all'Attrezzo:

- 1) DPI: utilizzatore saldatrice elettrica;

Prescrizioni Organizzative:

Devono essere forniti: a) casco; b) occhiali protettivi; c) maschera con filtro specifico; d) guanti; e) calzature di sicurezza; f) grembiule per saldatore; g) indumenti protettivi.

Scala doppia

La scala doppia (a compasso) è adoperata per superare dislivelli o effettuare operazioni di carattere temporaneo a quote non altrimenti raggiungibili.

Rischi generati dall'uso dell'Attrezzo:

- 1) Caduta dall'alto;
- 2) Cesoiamenti, stritolamenti;
- 3) Movimentazione manuale dei carichi;
- 4) Urti, colpi, impatti, compressioni;

Misure Preventive e Protettive relative all'Attrezzo:

- 1) Scala doppia: misure preventive e protettive;

Prescrizioni Organizzative:

Caratteristiche di sicurezza: 1) le scale doppie devono essere costruite con materiale adatto alle condizioni di impiego, possono quindi essere in ferro, alluminio o legno, ma devono essere sufficientemente resistenti ed avere dimensioni appropriate all'uso; 2) le scale in legno devono avere i pioli incastrati nei montanti che devono essere trattenuti con tiranti in ferro applicati sotto i due pioli estremi; le scale lunghe più di 4 m devono avere anche un tirante intermedio; 3) le scale doppie non devono superare l'altezza di 5 m; 4) le scale doppie devono essere provviste di catena o dispositivo analogo che impedisca l'apertura della scala oltre il limite prestabilito di sicurezza.

- 2) DPI: utilizzatore scala doppia;

Prescrizioni Organizzative:

Devono essere forniti: a) casco; b) guanti; c) calzature di sicurezza.

Scala semplice

La scala a mano semplice è adoperata per superare dislivelli o effettuare operazioni di carattere temporaneo a quote non altrimenti raggiungibili.

Rischi generati dall'uso dell'Attrezzo:

- 1) Caduta dall'alto;
- 2) Movimentazione manuale dei carichi;
- 3) Urti, colpi, impatti, compressioni;

Misure Preventive e Protettive relative all'Attrezzo:

- 1) Scala semplice: misure preventive e protettive;

Prescrizioni Organizzative:

Caratteristiche di sicurezza: 1) le scale a mano devono essere costruite con materiale adatto alle condizioni di impiego, possono quindi essere in ferro, alluminio o legno, ma devono essere sufficientemente resistenti ed avere dimensioni appropriate all'uso; 2) le scale in legno devono avere i pioli incastrati nei montanti che devono essere trattenuti con tiranti in ferro applicati sotto i due pioli estremi; le scale lunghe più di 4 m devono avere anche un tirante intermedio; 3) in tutti i casi le scale devono essere provviste di dispositivi antisdrucchiolo alle estremità inferiori dei due montanti e di elementi di trattenuta o di appoggi antisdrucchiolabili alle estremità superiori.

- 2) DPI: utilizzatore scala semplice;

Devono essere forniti: **a)** casco; **b)** guanti; **c)** calzature di sicurezza.

Sega circolare

La sega circolare, quasi sempre presente nei cantieri, viene utilizzata per il taglio del legname da carpenteria e/o per quello usato nelle diverse lavorazioni.

Rischi generati dall'uso dell'Attrezzo:

- 1) Elettrocuzione;
- 2) Inalazione polveri, fibre;
- 3) Punture, tagli, abrasioni;
- 4) Rumore;
- 5) Scivolamenti, cadute a livello;
- 6) Urti, colpi, impatti, compressioni;

Misure Preventive e Protettive relative all'Attrezzo:

- 1) DPI: utilizzatore sega circolare;

Prescrizioni Organizzative:

Devono essere forniti: **a)** casco; **b)** otoprotettori; **c)** occhiali protettivi; **d)** guanti; **e)** calzature di sicurezza.

Smerigliatrice angolare (flessibile)

La smerigliatrice angolare, più conosciuta come mola a disco o flessibile o flex, è un utensile portatile che reca un disco ruotante la cui funzione è quella di tagliare, smussare, lisciare superfici.

Rischi generati dall'uso dell'Attrezzo:

- 1) Elettrocuzione;
- 2) Inalazione polveri, fibre;
- 3) Punture, tagli, abrasioni;
- 4) Rumore;
- 5) Vibrazioni;

Misure Preventive e Protettive relative all'Attrezzo:

- 1) DPI: utilizzatore smerigliatrice angolare (flessibile);

Prescrizioni Organizzative:

Devono essere forniti: **a)** casco; **b)** otoprotettori; **c)** occhiali protettivi; **d)** maschera antipolvere; **e)** guanti antivibrazioni; **f)** calzature di sicurezza; **g)** indumenti protettivi.

Soffiatore a zainetto

Il soffiatore a zainetto è un'attrezzatura utilizzata prevalentemente per la pulizia di grandi aree scoperte tramite getti d'aria.

Rischi generati dall'uso dell'Attrezzo:

- 1) Inalazione polveri, fibre;
- 2) Incendi, esplosioni;
- 3) Rumore;
- 4) Vibrazioni;

Misure Preventive e Protettive relative all'Attrezzo:

- 1) DPI: utilizzatore soffiatore a zainetto;

Prescrizioni Organizzative:

Devono essere forniti: **a)** otoprotettori; **b)** maschera con filtro specifico; **c)** guanti; **d)** calzature di sicurezza; **e)** indumenti protettivi.

Trapano elettrico

Il trapano è un utensile di uso comune adoperato per praticare fori sia in strutture murarie che in qualsiasi materiale.

Rischi generati dall'uso dell'Attrezzo:

- 1) Elettrocuzione;
- 2) Inalazione polveri, fibre;
- 3) Punture, tagli, abrasioni;
- 4) Rumore;
- 5) Vibrazioni;

Misure Preventive e Protettive relative all'Attrezzo:

- 1) DPI: utilizzatore trapano elettrico;

Prescrizioni Organizzative:

Devono essere forniti: **a)** otoprotettori; **b)** maschera antipolvere; **c)** guanti; **d)** calzature di sicurezza.

MACCHINE utilizzate nelle Lavorazioni

Elenco delle macchine:

- 1) Autocarro;
- 2) Autocarro con gru;
- 3) Autogru;
- 4) Pala meccanica.

Autocarro

L'autocarro è un mezzo d'opera utilizzato per il trasporto di mezzi, materiali da costruzione, materiali di risulta ecc.

Rischi generati dall'uso della Macchina:

- 1) Cesoiamenti, stritolamenti;
- 2) Getti, schizzi;
- 3) Inalazione polveri, fibre;
- 4) Incendi, esplosioni;
- 5) Investimento, ribaltamento;
- 6) Rumore;
- 7) Urti, colpi, impatti, compressioni;
- 8) Vibrazioni;

Misure Preventive e Protettive relative alla Macchina:

- 1) DPI: operatore autocarro;

Prescrizioni Organizzative:

Devono essere forniti: **a)** casco (all'esterno della cabina); **b)** maschera antipolvere (in presenza di lavorazioni polverose); **c)** guanti (all'esterno della cabina); **d)** calzature di sicurezza; **e)** indumenti protettivi; **f)** indumenti ad alta visibilità (all'esterno della cabina).

Autocarro con gru

L'autocarro con gru è un mezzo d'opera utilizzato per il trasporto di materiali da costruzione e il carico e lo scarico degli stessi mediante gru.

Rischi generati dall'uso della Macchina:

- 1) Cesoiamenti, stritolamenti;
- 2) Elettrocuzione;
- 3) Getti, schizzi;
- 4) Incendi, esplosioni;
- 5) Investimento, ribaltamento;
- 6) Punture, tagli, abrasioni;
- 7) Rumore;
- 8) Urti, colpi, impatti, compressioni;
- 9) Vibrazioni;

Misure Preventive e Protettive relative alla Macchina:

- 1) DPI: operatore autocarro con gru;

Prescrizioni Organizzative:

Devono essere forniti: **a)** casco (all'esterno della cabina); **b)** otoprotettori (all'esterno della cabina); **c)** guanti (all'esterno della cabina); **d)** calzature di sicurezza; **e)** indumenti protettivi; **f)** indumenti ad alta visibilità (all'esterno della cabina).

Autogru

L'autogru è un mezzo d'opera dotato di braccio allungabile per la movimentazione, il sollevamento e il posizionamento di materiali, di componenti di macchine, di attrezzature, di parti d'opera, ecc.

Rischi generati dall'uso della Macchina:

- 1) Caduta di materiale dall'alto o a livello;
- 2) Elettrocuzione;

- 3) Getti, schizzi;
- 4) Incendi, esplosioni;
- 5) Investimento, ribaltamento;
- 6) Punture, tagli, abrasioni;
- 7) Rumore;
- 8) Urti, colpi, impatti, compressioni;
- 9) Vibrazioni;

Misure Preventive e Protettive relative alla Macchina:

- 1) DPI: operatore autogru;

Prescrizioni Organizzative:

Devono essere forniti: **a)** casco (all'esterno della cabina); **b)** otoprotettori (in caso di cabina aperta); **c)** guanti (all'esterno della cabina); **d)** calzature di sicurezza; **e)** indumenti protettivi; **f)** indumenti ad alta visibilità (all'esterno della cabina).

Pala meccanica

La pala meccanica è una macchina operatrice dotata di una benna mobile utilizzata per operazioni di scavo, carico, sollevamento, trasporto e scarico di terra o altri materiali incoerenti.

Rischi generati dall'uso della Macchina:

- 1) Cesoiamenti, stritolamenti;
- 2) Inalazione polveri, fibre;
- 3) Incendi, esplosioni;
- 4) Investimento, ribaltamento;
- 5) Rumore;
- 6) Scivolamenti, cadute a livello;
- 7) Vibrazioni;

Misure Preventive e Protettive relative alla Macchina:

- 1) DPI: operatore pala meccanica;

Prescrizioni Organizzative:

Devono essere forniti: **a)** casco (all'esterno della cabina); **b)** otoprotettori (in presenza di cabina aperta); **c)** maschera antipolvere (in presenza di cabina aperta); **d)** guanti (all'esterno della cabina); **e)** calzature di sicurezza; **f)** indumenti protettivi; **g)** indumenti ad alta visibilità (all'esterno della cabina).

POTENZA SONORA ATTREZZATURE E MACCHINE

(art 190, D.Lgs. 81/2008 e s.m.i.)

ATTREZZATURA	Lavorazioni	Potenza Sonora dB(A)	Scheda
Martello demolitore elettrico	Rimozione di recinzioni e cancelli.	113.0	967-(IEC-36)-RPO-01
Sega circolare	Realizzazione della recinzione e degli accessi al cantiere; Allestimento di depositi, zone per lo stoccaggio dei materiali e per gli impianti fissi; Allestimento di servizi igienico-assistenziali del cantiere.	113.0	908-(IEC-19)-RPO-01
Smerigliatrice angolare (flessibile)	Realizzazione della recinzione e degli accessi al cantiere; Allestimento di depositi, zone per lo stoccaggio dei materiali e per gli impianti fissi; Allestimento di servizi igienico-assistenziali del cantiere; Rimozione di recinzioni e cancelli; Posa di recinzioni e cancellate; Smobilizzo del cantiere.	113.0	931-(IEC-45)-RPO-01
Soffiatore a zainetto	Pulizia generale dell'area di cantiere.	97.0	
Trapano elettrico	Realizzazione della recinzione e degli accessi al cantiere; Allestimento di depositi, zone per lo stoccaggio dei materiali e per gli impianti fissi; Allestimento di servizi igienico-assistenziali del cantiere; Posa di recinzioni e cancellate; Smobilizzo del cantiere.	107.0	943-(IEC-84)-RPO-01

MACCHINA	Lavorazioni	Potenza Sonora dB(A)	Scheda
Autocarro con gru	Realizzazione di muretti a secco; Posa di recinzioni e cancellate.	103.0	940-(IEC-72)-RPO-01
Autocarro	Realizzazione della recinzione e degli accessi al cantiere; Allestimento di depositi, zone per lo stoccaggio dei materiali e per gli impianti fissi; Allestimento di servizi igienico-assistenziali del cantiere; Scavo di pulizia generale dell'area del cantiere; Rimozione di recinzioni e cancelli; Posa di pavimentazione sintetica per impianti sportivi; Smobilizzo del cantiere.	103.0	940-(IEC-72)-RPO-01
Autogru	Allestimento di depositi, zone per lo stoccaggio dei materiali e per gli impianti fissi; Allestimento di servizi igienico-assistenziali del cantiere; Smobilizzo del cantiere.	103.0	940-(IEC-72)-RPO-01
Pala meccanica	Scavo di pulizia generale dell'area del cantiere.	104.0	936-(IEC-53)-RPO-01

COORDINAMENTO GENERALE DEL PSC

\$CANCELLARE\$

In questo raggruppamento andranno considerate le misure di coordinamento relative al Coordinamento delle Lavorazioni e Fasi, al Coordinamento dell'utilizzo delle parti comuni, al Coordinamento, ovvero la cooperazione fra le imprese e il Coordinamento delle situazioni di emergenza.

Coordinamento delle Lavorazioni e Fasi.

Indicare le prescrizioni operative, le misure preventive e protettive ed i dispositivi di protezione individuale, in riferimento alle interferenze tra le lavorazioni, ai sensi dei punti 2.3.1, 2.3.2 e 2.3.3 dell'Allegato XV del D.Lgs. 81/2008.

[D.Lgs. 81/2008, Allegato XV, punto 2.1.2, lett. e)]

Coordinamento utilizzo parti comuni.

Indicare le misure di coordinamento relative all'uso comune da parte di più imprese e/o lavoratori autonomi, di apprestamenti, attrezzature, infrastrutture, mezzi e servizi di protezione collettiva di cui ai punti 2.3.4 e 2.3.5 dell'Allegato XV del D.Lgs. 81/2008.

[D.Lgs. 81/2008, Allegato XV, punto 2.1.2, lett. f)]

Modalità di cooperazione fra le imprese.

Indicare le modalità organizzative della cooperazione e del coordinamento, nonché della reciproca informazione, fra i datori di lavoro e tra questi ed i lavoratori autonomi.

[D.Lgs. 81/2008, Allegato XV, punto 2.1.2, lett. g)]

Organizzazione delle emergenze.

Indicare l'organizzazione prevista per il servizio di primo soccorso, antincendio ed evacuazione dei lavoratori, nel caso in cui il servizio di gestione delle emergenze é di tipo comune, nonché nel caso di cui all'articolo 104, comma 4, del D.Lgs. 81/2008.

[D.Lgs. 81/2008, Allegato XV, punto 2.1.2, lett. h)]

\$CANCELLARE\$

COORDINAMENTO DELLE LAVORAZIONI E FASI

- 1) Interferenza nel periodo dal 2° g al 2° g dall'inizio dei lavori, per un totale di 1 giorno lavorativo. Fasi:
- Realizzazione della recinzione e degli accessi al cantiere
- Allestimento di servizi igienico-assistenziali del cantiere

Le lavorazioni su elencate sono eseguite rispettivamente dal 1° g al 2° g per 2 giorni lavorativi, e dal 2° g al 2° g per 1 giorno lavorativo.

Dette lavorazioni interferiscono fra loro per i seguenti periodi: dal 2° g al 2° g per 1 giorno lavorativo.

Coordinamento:

a) Le attività interferenti saranno opportunamente distanziate spazialmente.

Rischi Trasmissibili:

Realizzazione della recinzione e degli accessi al cantiere:

a) Rumore	Prob: IMPROBABILE	Ent. danno: LIEVE
b) Inalazione polveri, fibre	Prob: IMPROBABILE	Ent. danno: LIEVE
c) Rumore	Prob: IMPROBABILE	Ent. danno: LIEVE
d) Inalazione polveri, fibre	Prob: IMPROBABILE	Ent. danno: LIEVE
e) Investimento, ribaltamento	Prob: IMPROBABILE	Ent. danno: GRAVE

Allestimento di servizi igienico-assistenziali del cantiere:

a) Rumore	Prob: IMPROBABILE	Ent. danno: LIEVE
b) Inalazione polveri, fibre	Prob: IMPROBABILE	Ent. danno: LIEVE
c) Rumore	Prob: IMPROBABILE	Ent. danno: LIEVE
d) Caduta di materiale dall'alto o a livello	Prob: POCO PROBABILE	Ent. danno: GRAVE
e) Inalazione polveri, fibre	Prob: IMPROBABILE	Ent. danno: LIEVE
f) Investimento, ribaltamento	Prob: IMPROBABILE	Ent. danno: GRAVE
g) Caduta di materiale dall'alto o a livello	Prob: POCO PROBABILE	Ent. danno: GRAVE
h) Investimento, ribaltamento	Prob: IMPROBABILE	Ent. danno: GRAVE

COORDINAMENTO PER USO COMUNE DI APPRESTAMENTI, ATTREZZATURE, INFRASTRUTTURE, MEZZI E SERVIZI DI PROTEZIONE COLLETTIVA

(punto 2.1.2, lettera f, Allegato XV del D.Lgs. 81/2008 e s.m.i.)

MODALITA' ORGANIZZATIVE DELLA COOPERAZIONE, DEL COORDINAMENTO E DELLA RECIPROCA INFORMAZIONE TRA LE IMPRESE/LAVORATORI AUTONOMI

(punto 2.1.2, lettera g, Allegato XV del D.Lgs. 81/2008 e s.m.i.)

DISPOSIZIONI PER LA CONSULTAZIONE DEGLI RLS

ORGANIZZAZIONE SERVIZIO DI PRONTO SOCCORSO, ANTINCENDIO ED EVACUAZIONE DEI LAVORATORI

(punto 2.1.2, lettera h, Allegato XV del D.Lgs. 81/2008 e s.m.i.)

Numeri di telefono delle emergenze:

Comando Vvf chiamate per soccorso: tel. 115

Pronto Soccorso tel. 118

Numero Emergenze Universale tel. 112

CONCLUSIONI GENERALI

\$CANCELLARE\$

Nel presente punto, il tecnico potrà aggiungere considerazioni e raccomandazioni conclusive del Piano di Sicurezza.

In particolare, ai sensi del Titolo IV, Capo I e dell'Allegato XV del D.Lgs. 81/2008, il PSC deve contenere anche i seguenti documenti:

- Planimetrie del cantiere - [Allegato XV, punto 2.1.4, D.Lgs. 81/2008];
- Profili altimetrici del cantiere - [Allegato XV, punto 2.1.4, D.Lgs. 81/2008];
- Cronoprogramma (diagramma di Gantt) - [Allegato XV, punto 2.1.2, lett. i) D.Lgs. 81/2008];
- Analisi e valutazione dei rischi - [Allegato XV, punto 2.1.2, lett. c) D.Lgs. 81/2008];
- Stima dei costi della sicurezza - [Allegato XV, punto 4, D.Lgs. 81/2008];
- Fascicolo con le caratteristiche dell'opera - [Art. 91 comma 1, lett. b) e Allegato XVI, D.Lgs. 81/2008].

Con "CerTus" è possibile comporre automaticamente e stampare tutti i documenti previsti in maniera unitaria nella sezione "Gestione Stampe".

\$CANCELLARE\$

Al presente Piano di Sicurezza e Coordinamento sono allegati i seguenti elaborati, da considerarsi parte integrante del Piano stesso:

- Allegato "A" - Diagramma di Gantt (Cronoprogramma dei lavori);
- Allegato "B" - Analisi e valutazione dei rischi;
- Allegato "C" - Stima dei costi della sicurezza;

si allegano, altresì:

- Tavole esplicative di progetto;
- Fascicolo con le caratteristiche dell'opera (per la prevenzione e protezione dei rischi);
- \$MANUAL\$.

INDICE

Lavoro	pag.	3
Committenti	pag.	4
Responsabili	pag.	5
Imprese	pag.	6
Documentazione	pag.	8
Descrizione del contesto in cui è collocata l'area del cantiere	pag.	9
Descrizione sintetica dell'opera	pag.	10
Area del cantiere	pag.	11
Caratteristiche area del cantiere	pag.	12
Fattori esterni che comportano rischi per il cantiere	pag.	13
Rischi che le lavorazioni di cantiere comportano per l'area circostante	pag.	14
Descrizione caratteristiche idrogeologiche	pag.	15
Organizzazione del cantiere	pag.	16
Segnaletica generale prevista nel cantiere	pag.	17
Lavorazioni e loro interferenze	pag.	18
• Recinzione e apprestamenti del cantiere	pag.	18
• Realizzazione della recinzione e degli accessi al cantiere (fase)	pag.	18
• Allestimento di depositi, zone per lo stoccaggio dei materiali e per gli impianti fissi (fase)	pag.	18
• Allestimento di servizi igienico-assistenziali del cantiere (fase)	pag.	19
• Demolizioni e rimozioni	pag.	20
• Scavo di pulizia generale dell'area del cantiere (fase)	pag.	20
• Rimozione di recinzioni e cancelli (fase)	pag.	20
• Opere edili	pag.	21
• Realizzazione di muretti a secco (fase)	pag.	21
• Posa di pavimentazione sintetica per impianti sportivi (fase)	pag.	21
• Opere in ferro	pag.	22
• Posa di recinzioni e cancellate (fase)	pag.	22
• Smobilizzo del cantiere	pag.	22
• Pulizia generale dell'area di cantiere (fase)	pag.	22
• Smobilizzo del cantiere (fase)	pag.	23
Rischi individuati nelle lavorazioni e relative misure preventive e protettive.	pag.	24
Attrezzature utilizzate nelle lavorazioni	pag.	27
Macchine utilizzate nelle lavorazioni	pag.	31
Potenza sonora attrezzature e macchine	pag.	33
Coordinamento generale del psc	pag.	34
Coordinamento delle lavorazioni e fasi	pag.	35
Coordinamento per uso comune di apprestamenti, attrezzature, infrastrutture, mezzi e servizi di protezione collettiva	pag.	36
Modalita' organizzative della cooperazione, del coordinamento e della reciproca informazione tra le imprese/lavoratori autonomi	pag.	37
Disposizioni per la consultazione degli rls	pag.	38
Organizzazione servizio di pronto soccorso, antincendio ed evacuazione dei lavoratori	pag.	39
Conclusioni generali	pag.	40

Napoli, 12/03/2025

Firma
